



กรมอุตุนิยมวิทยา

๔๓๕๓ ถนนสุขุมวิท บางนา กรุงเทพฯ ๑๐๒๖๐

METEOROLOGICAL DEPARTMENT

4353 SUKHUMVIT ROAD, BANGKOK 10260, THAILAND

รายงานอุตุนิยมวิทยาเกษตร

กุมภาพันธ์ 2569

Agrometeorological Report

February 2026

รายงานอากาศเลขที่ ๕๕๑.๕๘๖-๐๓-๒๕๖๙

Weather Report No. 551.586-03-2026

รายงานอนุสัญญามหาวิทยาลัย
กุมภาพันธ์ 2569

ส่วนอนุสัญญามหาวิทยาลัย กองพัฒนาอนุสัญญามหาวิทยาลัย
กรมอนุสัญญามหาวิทยาลัย
กระทรวงดิจิทัลเพื่อเศรษฐกิจและสังคม

คำนำ

วิธีการเพิ่มผลผลิตทางการเกษตรให้ได้มาตรฐานและมีคุณภาพ นอกจากต้องมีเทคโนโลยีที่ทันสมัยแล้ว ยังจำเป็นต้องมีความรู้ความเข้าใจถึงสภาพของลมฟ้าอากาศและภูมิอากาศที่มีผลต่อการเกษตร ข้อมูลที่ได้จากการตรวจวัดจากสถานีตรวจอากาศของกรมอุตุนิยมวิทยา นับเป็นสิ่งจำเป็นที่สำคัญต่อการค้นคว้าทดลองหรือวิจัยทางการเกษตร ตลอดจนการคาดหมายสภาพอากาศข้างหน้า ซึ่งมีความสำคัญต่อการประยุกต์ใช้ในการวางแผนและดำเนินกิจการทางการเกษตรให้มีประสิทธิภาพสูงสุด เช่น การเพาะปลูก การเก็บเกี่ยว การให้น้ำ และการพ่นยาปราบศัตรูพืช เป็นต้น

ส่วนอุตุนิยมวิทยาเกษตร กองพัฒนาอุตุนิยมวิทยา กรมอุตุนิยมวิทยา ได้จัดทำรายงานอุตุนิยมวิทยาเกษตรรายเดือน โดยการรวบรวมข้อมูลจากหน่วยงานภายในกรมอุตุนิยมวิทยา และข้อมูลจากกรมส่งเสริมการเกษตร เพื่อเผยแพร่ข้อมูลอุตุนิยมวิทยาเกษตร ข้อมูลภูมิอากาศ ข้อมูลอุตุนิยมวิทยาเชิงวิเคราะห์ การติดตามสถานการณ์ภัยแล้ง และรายงานการระบาดของศัตรูพืช ให้แก่นักอุตุนิยมวิทยา เจ้าพนักงานอุตุนิยมวิทยาทั้งส่วนกลางและส่วนภูมิภาค รวมทั้งภาครัฐและภาคเอกชน เกษตรกร นักเรียน นิสิตนักศึกษา และประชาชนทั่วไป ให้ได้รับทราบ และใช้ค้นคว้าประกอบการวางแผนพัฒนางานด้านการเกษตร การประมง การบริหารจัดการน้ำ และด้านอื่นๆ ให้ดียิ่งขึ้น

คณะผู้จัดทำ

มีนาคม 2569

สารบัญ

| | หน้า |
|--|------|
| 1. สรุปสภาวะอากาศประเทศไทย เดือนกุมภาพันธ์ 2569 | 1 |
| 2. การติดตามสถานการณ์ภัยแล้ง เดือนกุมภาพันธ์ 2569 | 4 |
| 3. รายงานสถานการณ์ศัตรูพืชระบาด เดือนกุมภาพันธ์ 2569 | 15 |
| 4. แหล่งข้อมูล | 19 |

สารบัญตาราง

| | |
|--|---|
| ตารางที่ 1 ข้อมูลอุตุนิยมวิทยาเกษตรของประเทศไทย เดือนกุมภาพันธ์ 2569 | 7 |
|--|---|

สารบัญรูป

| | |
|--|----|
| รูปที่ 1 แผนที่แสดงดรชนีความชื้นในดินที่ระดับความลึก 30 ซม. และ 60 ซม. เมื่อวันที่ 10 กุมภาพันธ์ 2569 | 4 |
| รูปที่ 2 แผนที่แสดงดรชนีความชื้นในดินที่ระดับความลึก 30 ซม. และ 60 ซม. เมื่อวันที่ 20 กุมภาพันธ์ 2569 | 5 |
| รูปที่ 3 แผนที่แสดงดรชนีความชื้นในดินที่ระดับความลึก 30 ซม. และ 60 ซม. เมื่อวันที่ 28 กุมภาพันธ์ 2569 | 6 |
| รูปที่ 4 แผนที่แสดงปริมาณฝน เดือนกุมภาพันธ์ 2569 | 8 |
| รูปที่ 5 แผนที่แสดงจำนวนวันที่มีฝนตก เดือนกุมภาพันธ์ 2569 | 9 |
| รูปที่ 6 แผนที่แสดงอุณหภูมิเฉลี่ย เดือนกุมภาพันธ์ 2569 | 10 |
| รูปที่ 7 แผนที่แสดงอุณหภูมิสูงสุดเฉลี่ย เดือนกุมภาพันธ์ 2569 | 11 |
| รูปที่ 8 แผนที่แสดงอุณหภูมิต่ำสุดเฉลี่ย เดือนกุมภาพันธ์ 2569 | 12 |
| รูปที่ 9 แผนที่แสดงปริมาณน้ำระเหย เดือนกุมภาพันธ์ 2569 | 13 |
| รูปที่ 10 แผนที่แสดงความชื้นสัมพัทธ์เฉลี่ย เดือนกุมภาพันธ์ 2569 | 14 |

สรุปสถานะอากาศประเทศไทย

เดือนกุมภาพันธ์ 2569

สภาวะอากาศทั่วไปเดือนกุมภาพันธ์เป็นช่วงเปลี่ยนฤดูจากฤดูหนาวเป็นฤดูร้อน ลักษณะอากาศมีความแปรปรวน โดยบริเวณความกดอากาศสูงกำลังอ่อนจากประเทศจีนยังคงแผ่เสริมลงมาปกคลุมประเทศไทยตอนบนเป็นช่วงๆ ในระยะครึ่งแรกของเดือน ประกอบกับลมตะวันออกเฉียงใต้พัดปกคลุมภาคใต้และอ่าวไทยในระยะครึ่งหลังของเดือน ลักษณะดังกล่าวทำให้บริเวณประเทศไทยตอนบนมีอากาศเย็นถึงหนาวกับมีหมอกในตอนเช้าในระยะครึ่งแรกของเดือน ส่วนในระยะครึ่งหลังของเดือนบริเวณประเทศไทยตอนบนเริ่มมีอุณหภูมิสูงขึ้นกับมีหมอกหนาหลายพื้นที่และมีอากาศร้อนในตอนกลางวัน สำหรับภาคใต้มีฝนฟ้าคะนองบางแห่งกับมีอากาศร้อนเป็นบางวัน

สำหรับสภาวะอากาศเดือนกุมภาพันธ์ปีนี้ บริเวณความกดอากาศสูงจากประเทศจีนได้แผ่ลงมาปกคลุมประเทศไทยตอนบนตลอดเดือน โดยมีกำลังปานกลางถึงค่อนข้างแรงเป็นระยะๆ ลักษณะดังกล่าวทำให้ประเทศไทยตอนบนมีอากาศเย็นเกือบทั่วไป โดยเฉพาะภาคเหนือและภาคตะวันออกเฉียงเหนือมีอากาศหนาวเกือบทั่วไปเป็นระยะ ๆ ในระยะต้นและกลางเดือน จากนั้นพื้นที่ส่วนใหญ่มีอุณหภูมิสูงขึ้นจนมีอากาศร้อนเกือบทั่วไปในตอนกลางวัน เนื่องจากมีหย่อมความกดอากาศต่ำเนื่องจากความร้อนปกคลุมประเทศไทยตอนบน โดยอุณหภูมิเฉลี่ยของประเทศไทยเดือนนี้สูงกว่าค่าปกติ 1.0 องศาเซลเซียส สำหรับบริเวณประเทศไทยตอนบนได้รับอิทธิพลจากแนวลมพัดสอบของลมตะวันออกเฉียงใต้กับลมตะวันตกเฉียงใต้พัดปกคลุมภาคเหนือและภาคกลางตอนบนในช่วงกลางเดือน กับมีคลื่นกระแสลมฝ่ายตะวันตกจากประเทศเมียนมาเคลื่อนเข้าปกคลุมภาคเหนือและภาคตะวันออกเฉียงเหนือตอนบนในช่วงปลายเดือน โดยมีรายงานฝนกับฝนตกหนักส่วนมากในระยะปลายเดือน ส่วนภาคใต้มีรายงานฝนเป็นช่วงๆ เนื่องจากอิทธิพลของมรสุมตะวันออกเฉียงเหนือกำลังปานกลางพัดปกคลุมอ่าวไทยและภาคใต้ในช่วงต้นและกลางเดือน กับมีลมฝ่ายใต้พัดปกคลุมประเทศไทยตลอดเดือน ทำให้เดือนนี้มีปริมาณฝนรวมเฉลี่ยทั้งประเทศสูงกว่าค่าปกติร้อยละ 14 รายละเอียดต่างๆ มีดังนี้

วันที่ 1-10 กุมภาพันธ์ 2569 : บริเวณความกดอากาศสูงปกคลุมประเทศไทยตอนบนตลอดช่วง โดยในระยะครึ่งหลังของช่วงบริเวณความกดอากาศสูงกำลังค่อนข้างแรงอีกระลอกหนึ่งจากประเทศจีนได้แผ่เสริมลงมาปกคลุมบริเวณดังกล่าว กับมีลมใต้และลมตะวันออกเฉียงใต้พัดปกคลุมภาคกลางและภาคตะวันออก ทำให้ประเทศไทยมีอากาศเย็น โดยเฉพาะภาคเหนือและภาคตะวันออกเฉียงเหนือมีอากาศหนาวหลายพื้นที่ทางตอนบนของภาค อุณหภูมิต่ำที่สุด 11.6 องศาเซลเซียส ที่ อำเภออุ้มผาง จังหวัดตาก เมื่อวันที่ 3 ส่วนบริเวณเทือกเขาและยอดภูอากาศเย็นถึงหนาวและหนาวจัดในบางพื้นที่ อุณหภูมิต่ำสุด 4.0 องศาเซลเซียส ที่ กิวแม่ปาน อำเภอจอมทอง จังหวัดเชียงใหม่ เมื่อวันที่ 3 และ 6 สำหรับบริเวณประเทศไทยตอนบนแทบไม่มีรายงานฝนตก เว้นแต่ในภาคกลางและภาคตะวันออกเฉียงเหนือมีฝนร้อยละ 5-60 ของพื้นที่ กับมีฝนตกหนักบางแห่ง ปริมาณฝนมากที่สุดวัดได้ 173.0 มิลลิเมตร ที่ กิ่งอำเภอหนองมะโมง จังหวัดชัยนาท เมื่อวันที่ 8 ส่วนภาคใต้ได้รับอิทธิพลจากมรสุมตะวันออกเฉียงเหนือที่พัดปกคลุมมีกำลังปานกลางเกือบตลอดช่วง ทำให้ยังคงมีรายงานฝนน้อยกว่าร้อยละ 30

ของพื้นที่ ก็มีฝนตกหนักบางแห่ง ส่วนมากทางฝั่งตะวันออกของภาค ปริมาณฝนมากที่สุดวัดได้ 85.0 มิลลิเมตร ที่ อำเภอเกาะปง จังหวัดพังงา เมื่อวันที่ 6

วันที่ 11-20 กุมภาพันธ์ 2569 : บริเวณความกดอากาศสูงกำลังอ่อนปกคลุมประเทศไทยตอนบนในระยะครั้งแรกของช่วง จากนั้นบริเวณความกดอากาศสูงกำลังปานกลางอีกระลอกหนึ่งจากประเทศจีนได้แผ่เสริมลงมาปกคลุมภาคตะวันออกเฉียงเหนือ ประกอบกับลมตะวันออกเฉียงใต้พัดปกคลุมภาคกลางและภาคตะวันออกในระยะต้นและกลางช่วง จากนั้นมีแนวลมพัดสอบของลมตะวันออกเฉียงใต้กับลมตะวันตกเฉียงใต้พัดปกคลุมภาคเหนือและภาคกลางตอนบน ทำให้ภาคเหนือและภาคตะวันออกเฉียงเหนือมีอากาศเย็นกับมีอากาศหนาวส่วนมากในภาคเหนือ ส่วนภาคกลางและภาคตะวันออกยังคงมีอากาศเย็นบางพื้นที่ อุณหภูมิต่ำที่สุด 13.2 องศาเซลเซียส ที่ อำเภอเมือง จังหวัดแม่ฮ่องสอน เมื่อวันที่ 12 และที่ อำเภอแม่สะเรียง จังหวัดเชียงราย เมื่อวันที่ 14 ส่วนบริเวณเทือกเขาและยอดภูอากาศเย็นถึงหนาว อุณหภูมิต่ำสุด 4.0 องศาเซลเซียส ที่ กิ่งแม่ปาน อำเภอจอมทอง จังหวัดเชียงใหม่ เมื่อวันที่ 13 และที่ ดอยอินทนนท์ อำเภอจอมทอง จังหวัดเชียงใหม่ เมื่อวันที่ 14 ในช่วงนี้มีฝนน้อยกว่าร้อยละ 20 ของพื้นที่ ในภาคเหนือและภาคกลาง ส่วนในภาคตะวันออกมีฝนน้อยละ 5-25 ของพื้นที่ ก็มีฝนตกหนักบางแห่งส่วนมากบริเวณชายฝั่งตอนล่างของภาค ปริมาณฝนมากที่สุดวัดได้ 58.6 มิลลิเมตร ที่ แขวงทางตรารัต อำเภอเมือง จังหวัดตรารัต เมื่อวันที่ 13 ส่วนภาคใต้ได้รับอิทธิพลจากมรสุมตะวันออกเฉียงเหนือที่พัดปกคลุมในระยะครั้งแรกของช่วง จากนั้นมีลมตะวันออกเฉียงใต้พัดปกคลุม ทำให้ภาคใต้มีฝนน้อยละ 5-60 ของพื้นที่เกือบตลอดช่วง ก็มีฝนตกหนักบางแห่ง ปริมาณฝนมากที่สุดวัดได้ 58.6 มิลลิเมตร ที่ อำเภอสุคีริน จังหวัดนราธิวาส เมื่อวันที่ 17

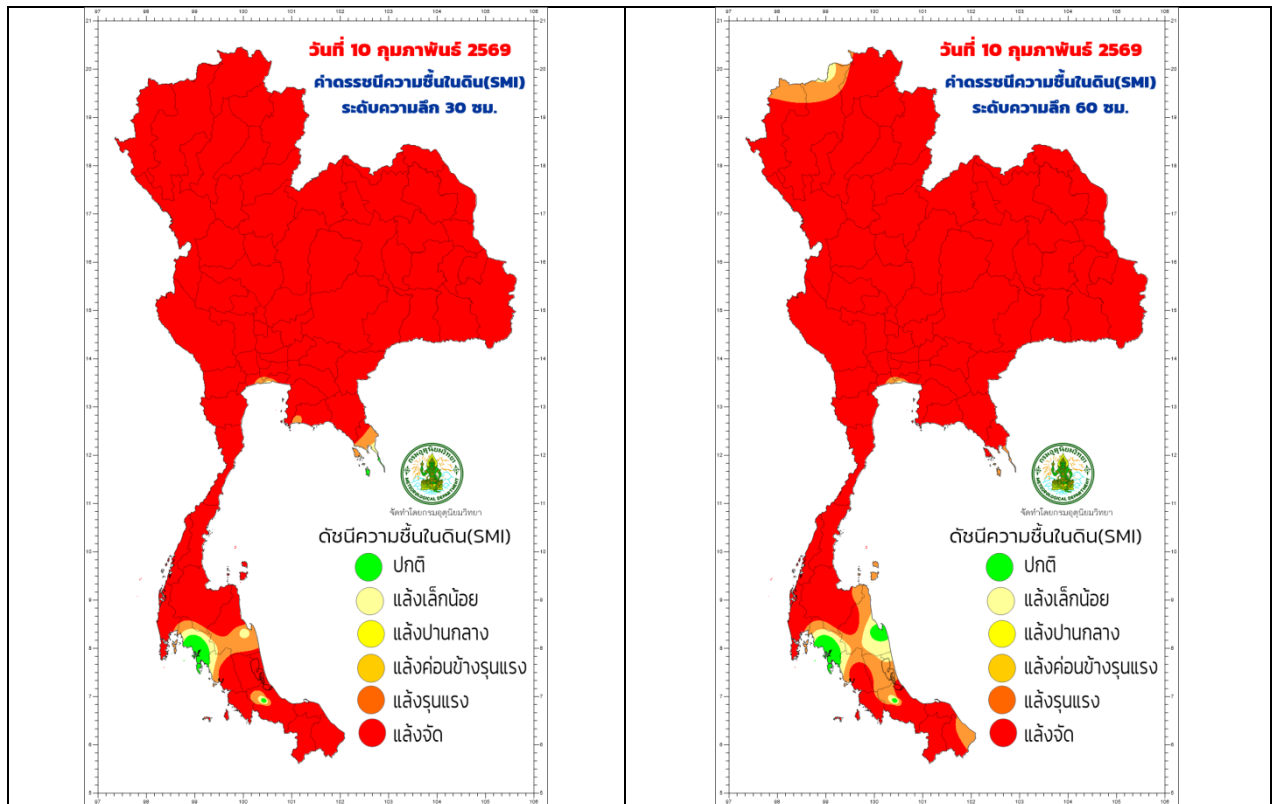
วันที่ 21-28 กุมภาพันธ์ 2569 : บริเวณความกดอากาศสูงกำลังอ่อนปกคลุมภาคเหนือและภาคตะวันออกเฉียงเหนือในระยะต้นช่วง จากนั้นบริเวณความกดอากาศสูงจากประเทศจีนอีกระลอกหนึ่งได้แผ่ปกคลุมทางด้านตะวันออกของภาคตะวันออกเฉียงเหนือและทะเลจีนใต้ ในขณะที่หย่อมความกดอากาศต่ำเนื่องจากความร้อนปกคลุมบริเวณประเทศไทยตอนบนตั้งแต่กลางช่วง ประกอบกับคลื่นกระแสลมฝ่ายตะวันตกจากประเทศเมียนมาได้เคลื่อนเข้าปกคลุมภาคเหนือและภาคตะวันออกเฉียงเหนือตอนบน และลมฝ่ายใต้พัดปกคลุมประเทศไทยในระยะปลายช่วง ทำให้มีอากาศเย็นในตอนเช้าในภาคเหนือและภาคตะวันออกเฉียงเหนือ อุณหภูมิต่ำที่สุด 16.3 องศาเซลเซียส ที่ สถานีอากาศเกษตรเชียงราย จังหวัดเชียงราย เมื่อวันที่ 27 บริเวณเทือกเขาและยอดภูอากาศเย็นถึงหนาว อุณหภูมิต่ำสุด 6.0 องศาเซลเซียส ที่ ดอยอินทนนท์ อำเภอจอมทอง จังหวัดเชียงใหม่ ในช่วงวันที่ 22-27 ส่วนในตอนกลางวันมีอากาศร้อนส่วนมากในภาคกลางและภาคตะวันออก อุณหภูมิสูงสุด 39.5 องศาเซลเซียส ที่ อำเภอเมือง จังหวัดกาญจนบุรี เมื่อวันที่ 22 สำหรับบริเวณประเทศไทยตอนบนมีฝนน้อยละ 30-80 ของพื้นที่เกือบตลอดช่วง ก็มีฝนตกหนักถึงหนักมากบางแห่ง ปริมาณฝนมากที่สุดวัดได้ 101.9 มิลลิเมตร ที่ อำเภอเมือง จังหวัดบึงกาฬ เมื่อวันที่ 27 ส่วนภาคใต้มีฝนน้อยกว่าร้อยละ 25 ของพื้นที่ ในระยะต้นและกลางช่วง จากนั้นมีฝนน้อยละ 45-75 ของพื้นที่ ก็มีฝนตกหนักบางแห่ง ปริมาณฝนมากที่สุดวัดได้ 69.0 มิลลิเมตร ที่ ศูนย์บริการวิชาการด้านพืชและปัจจัยการผลิตยางตรัง จังหวัดตรัง เมื่อวันที่ 24

อุณหภูมิเฉลี่ยเดือนนี้ต่ำสูงกว่าค่าปกติทุกภาค อุณหภูมิสูงสุด 39.5 องศาเซลเซียส ที่ อำเภอเมือง จังหวัดกาญจนบุรี เมื่อวันที่ 22 อุณหภูมิต่ำที่สุด 11.6 องศาเซลเซียส ที่ อำเภออุ้มผาง จังหวัดตาก เมื่อวันที่ 3

ปริมาณฝนเดือนนี้สูงกว่าค่าปกติเกือบทุกภาค ดังนี้ ภาคเหนือ 1.7 มิลลิเมตร (17%) ภาคตะวันออกเฉียงเหนือ 11.5 มิลลิเมตร (74%) ภาคกลาง 10.6 มิลลิเมตร (86%) 7.2 มิลลิเมตร (73%) และภาคใต้ฝั่งตะวันตก 14.5 มิลลิเมตร (48%) ส่วนภาคตะวันออกและภาคใต้ฝั่งตะวันออกมีปริมาณฝนต่ำกว่าค่าปกติ 1.4 มิลลิเมตร (5%) และ 17.0 มิลลิเมตร (42%) ตามลำดับ

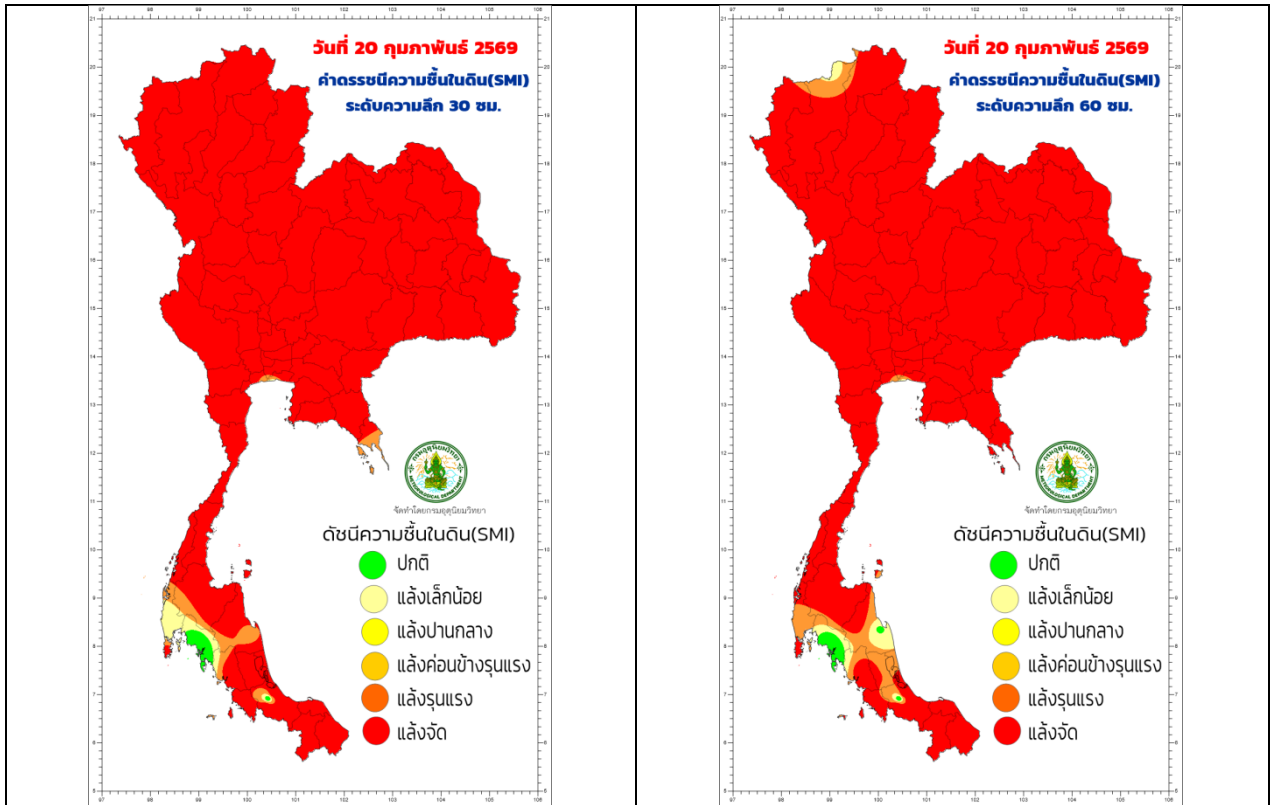
หมายเหตุ : ข้อมูลฝน อุณหภูมิ และภัยธรรมชาติ เป็นรายงานเบื้องต้น

การติดตามสถานการณ์ภัยแล้ง เดือนกุมภาพันธ์ 2569



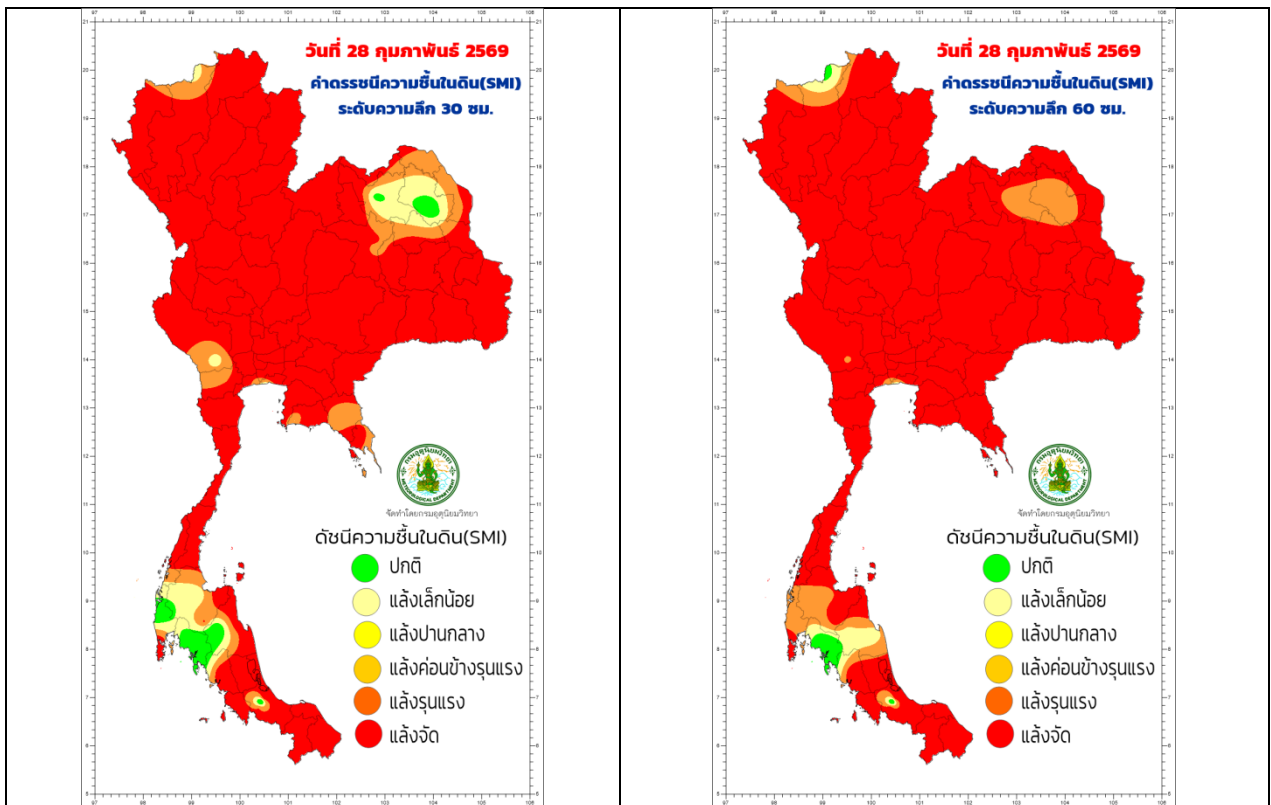
รูปที่ 1 แผนที่แสดงดัชนีความชื้นในดินที่ระดับความลึก 30 ซม. และ 60 ซม. เมื่อวันที่ 10 กุมภาพันธ์ 2569

ในวันที่ 10 กุมภาพันธ์ 2569 จากการพิจารณาดัชนีความชื้นในดินของประเทศไทย ที่ระดับความลึก 30 ซม. และ 60 ซม. บริเวณพื้นที่สีแดงถึงส้มแสดงถึงบริเวณที่ดินสะสมความชื้นไว้ไม่เพียงพอต่อความต้องการของพืช อาจทำให้เกิดสภาวะแล้งทางการเกษตรอยู่ในภาคเหนือหลายพื้นที่ ภาคตะวันออกเฉียงเหนือ ภาคกลางหลายพื้นที่ ภาคตะวันออกหลายพื้นที่ และภาคใต้หลายพื้นที่ พื้นที่ ส่วนบริเวณที่มีสีเหลืองถึงเขียวแสดงถึงบริเวณที่มีความชื้นในดินเพียงพอต่อความต้องการของพืชที่มีระบบรากลึกอยู่ในภาคกลางบางพื้นที่และภาคใต้บางพื้นที่



รูปที่ 2 แผนที่แสดงดัชนีความชื้นในดินที่ระดับความลึก 30 ซม. และ 60 ซม. เมื่อวันที่ 20 กุมภาพันธ์ 2569

ในวันที่ 20 กุมภาพันธ์ 2569 จากการพิจารณาดัชนีความชื้นในดินของประเทศไทย ที่ระดับความลึก 30 ซม. และ 60 ซม. บริเวณพื้นที่สีแดงถึงส้มแสดงถึงบริเวณที่ดินสะสมความชื้นไว้ไม่เพียงพอต่อความต้องการของพืช อาจทำให้เกิดสภาวะแล้งทางการเกษตรอยู่ในภาคเหนือหลายพื้นที่ ภาคตะวันออกเฉียงเหนือ ภาคกลางหลายพื้นที่ ภาคตะวันออก และภาคใต้หลายพื้นที่ ส่วนบริเวณที่มีสีเหลืองถึงเขียวแสดงถึงบริเวณที่มีความชื้นในดินเพียงพอต่อความต้องการของพืชที่มีระบบรากลึกอยู่ในภาคกลางบางพื้นที่และภาคใต้บางพื้นที่

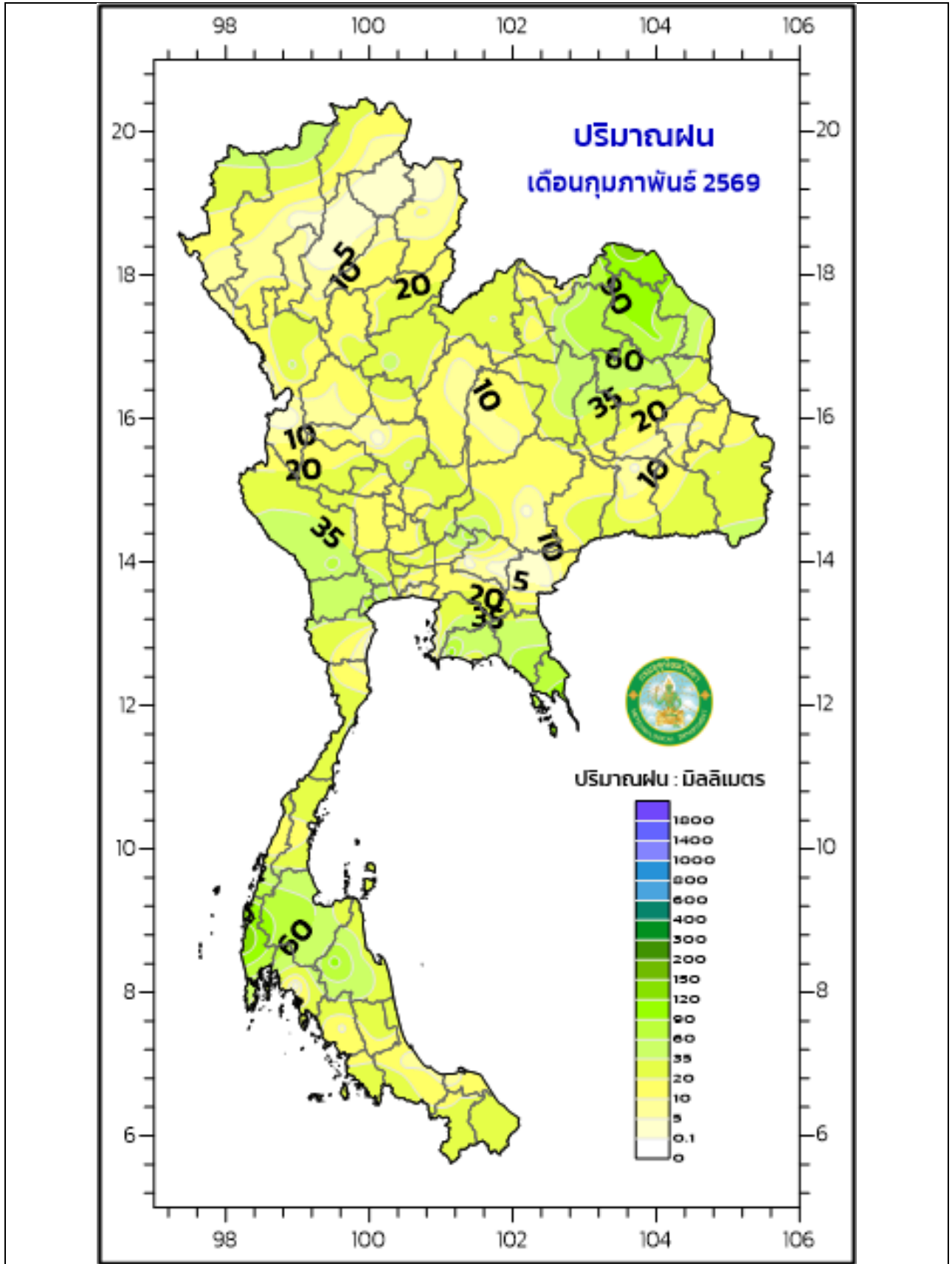


รูปที่ 3 แผนที่แสดงดัชนีความชื้นในดินที่ระดับความลึก 30 ซม. และ 60 ซม. เมื่อวันที่ 28 กุมภาพันธ์ 2569

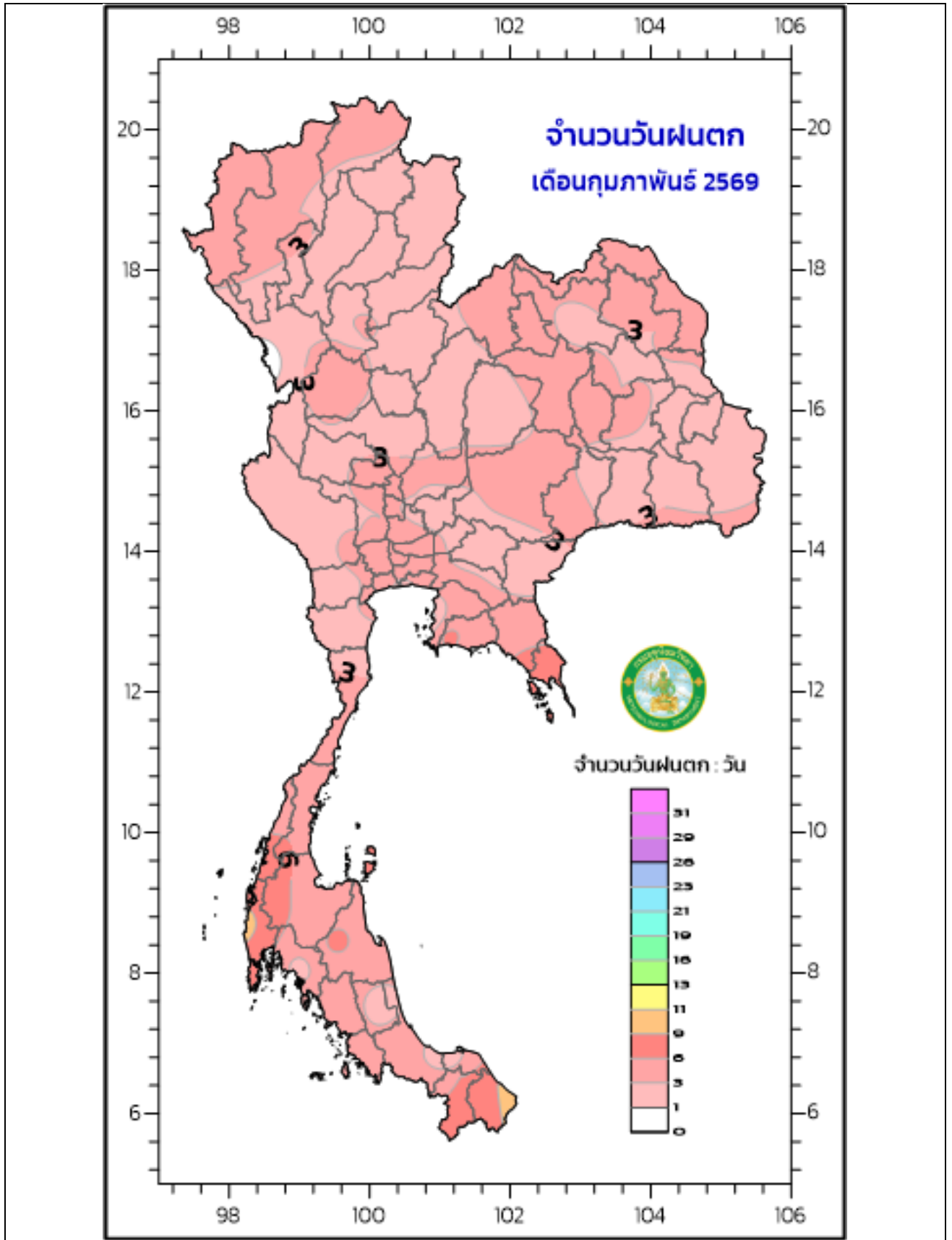
ในวันที่ 28 กุมภาพันธ์ 2569 จากการพิจารณาดัชนีความชื้นในดินของประเทศไทย ที่ระดับความลึก 30 ซม. และ 60 ซม. บริเวณพื้นที่สีแดงถึงส้มแสดงถึงบริเวณที่ดินสะสมความชื้นไว้ไม่เพียงพอต่อความต้องการของพืช อาจทำให้เกิดสภาวะแล้งทางการเกษตรอยู่ในภาคเหนือหลายพื้นที่ ภาคตะวันออกเฉียงเหนือหลายพื้นที่ ภาคกลางหลายพื้นที่ ภาคตะวันออก และภาคใต้หลายพื้นที่ ส่วนบริเวณที่มีสีเหลืองถึงเขียวแสดงถึงบริเวณที่มีความชื้นในดินเพียงพอต่อความต้องการของพืชที่มีระบบรากลึกอยู่ในภาคเหนือบางพื้นที่ ภาคกลางบางพื้นที่ และภาคใต้บางพื้นที่

ตารางที่ 1 ข้อมูลอุตุนิมวิทยาเกษตรของประเทศไทย เดือนกุมภาพันธ์ 2569

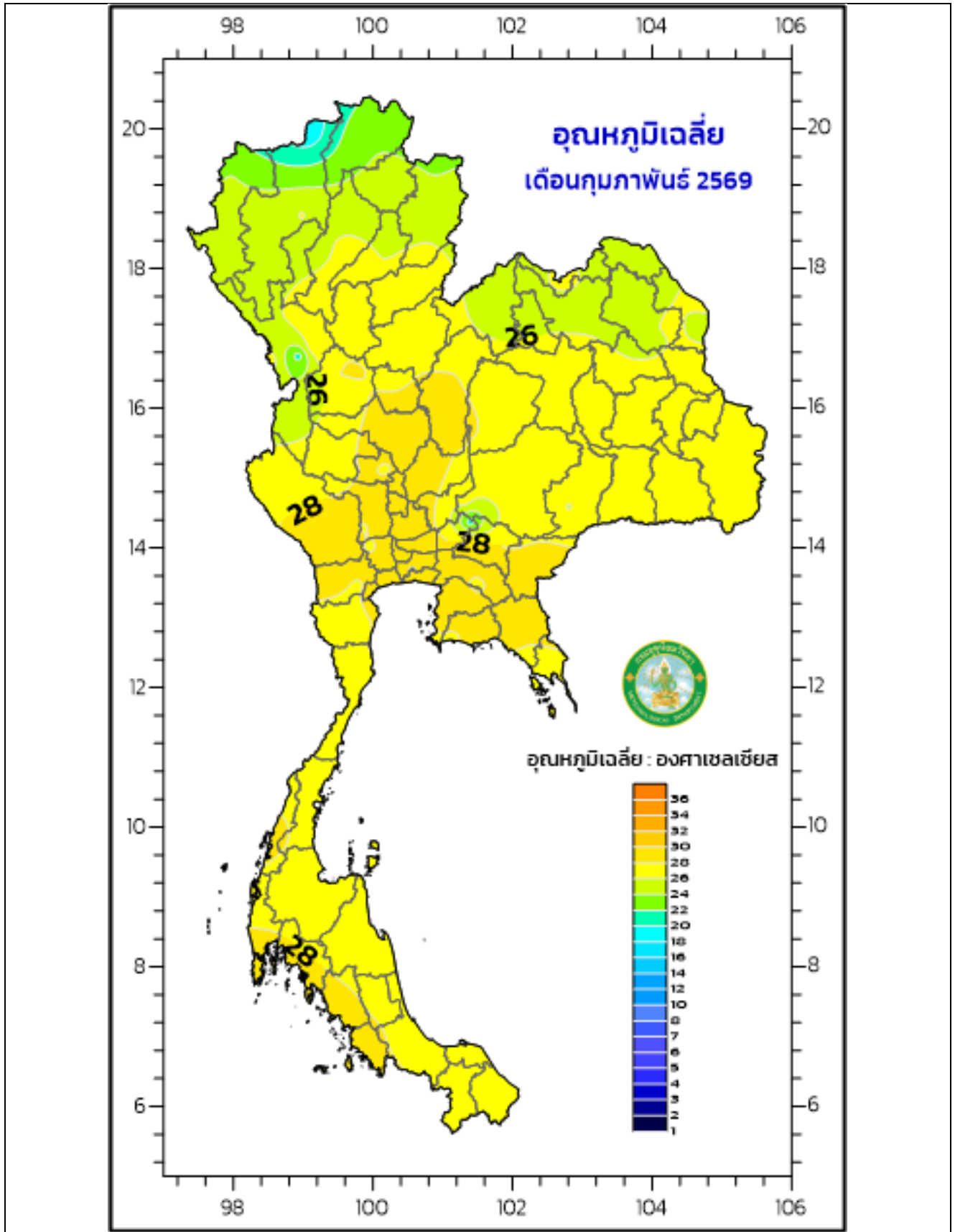
| ภาค | สถานี | ปริมาณฝน (มม.) | จำนวนวัน ฝนตก (วัน) | อุณหภูมิ ($^{\circ}$ ซ.) | | | ความชื้น สัมพัทธ์ (%) | ปริมาณน้ำ ระเหย (มม./วัน) | |
|--|-------------|-------------------|------------------------|---------------------------|--------------|--------------|--------------------------|------------------------------|-----|
| | | | | เฉลี่ย | สูงสุดเฉลี่ย | ต่ำสุดเฉลี่ย | | | |
| เหนือ | เชียงราย | 18.0 | 4 | 23.4 | 31.5 | 16.9 | 72.2 | 3.3 | |
| | ลำปาง | 2.7 | 2 | 25.2 | 33.3 | 18.4 | 66.2 | 4.0 | |
| | น่าน | 14.9 | 2 | 25.1 | 33.1 | 18.3 | 73.6 | 4.0 | |
| | ศรีลำโพง | 11.4 | 4 | 27.1 | 33.9 | 21.8 | 72.1 | 4.2 | |
| | คอยมุเซอร์ | 40.5 | 2 | 21.1 | 28.1 | 15.4 | 74.3 | 3.6 | |
| | พิจิตร | 27.1 | 2 | 27.7 | 34.0 | 22.2 | 73.5 | 4.4 | |
| | เลย | 37.2 | 3 | 24.7 | 34.0 | 18.3 | 72.3 | 3.7 | |
| | สกลนคร | 93.0 | 3 | 25.2 | 34.0 | 18.1 | 68.4 | 4.9 | |
| | นครพนม | 25.2 | 3 | 25.3 | 33.1 | 18.1 | 71.2 | 4.6 | |
| ตะวันออก | ท่าพระ | 54.8 | 5 | 26.2 | 33.8 | 18.9 | 70.4 | 4.3 | |
| เฉียงเหนือ | ร้อยเอ็ด | 29.0 | 5 | 26.5 | 33.4 | 20.3 | 66.0 | 4.9 | |
| | อุบลราชธานี | 23.6 | 2 | 27.1 | 35.2 | 19.8 | 63.3 | 5.1 | |
| | ศรีสะเกษ | 14.2 | 3 | 27.4 | 34.5 | 21.4 | 63.1 | 4.7 | |
| | ปากช่อง | 28.6 | 2 | 26.4 | 33.7 | 20.6 | 63.3 | 6.7 | |
| กลาง | สุรินทร์ | 22.9 | 2 | 26.8 | 34.6 | 20.7 | 67.3 | 4.3 | |
| | ตากฟ้า | 38.2 | 3 | 28.8 | 35.3 | 21.8 | 67.2 | 5.7 | |
| | ชัยนาท | 14.1 | 4 | 27.8 | 34.0 | 22.7 | 74.9 | 4.5 | |
| | อยุธยา | 21.5 | 2 | 28.9 | 35.5 | 23.4 | 73.2 | 5.0 | |
| | ปทุมธานี | 17.5 | 5 | 29.5 | 35.6 | 24.3 | 69.0 | 4.4 | |
| | ราชบุรี | 43.9 | 2 | 27.9 | 34.7 | 22.6 | 70.7 | 4.8 | |
| | อุทุม | 11.4 | 3 | 27.9 | 34.1 | 22.0 | 71.1 | 4.7 | |
| ตะวันออก | กำแพงแสน | 28.8 | 5 | 27.8 | 34.2 | 22.2 | 75.7 | 4.3 | |
| | บางนา | 5.0 | 4 | 29.4 | 34.6 | 25.3 | 69.4 | 4.2 | |
| | ฉะเชิงเทรา | 25.8 | 4 | 27.7 | 35.6 | 22.3 | 71.2 | 4.3 | |
| | ห้วยโป่ง | 116.1 | 9 | 27.8 | 32.8 | 24.3 | 80.3 | 3.9 | |
| | พลี | 65.3 | 7 | 27.6 | 33.0 | 23.4 | 78.0 | 4.2 | |
| | ใต้ | หนองพลับ | 9.5 | 2 | 27.4 | 34.6 | 21.3 | 69.7 | 4.9 |
| | | สวี | 17.0 | 6 | 27.0 | 32.7 | 22.9 | 81.1 | 3.7 |
| สุราษฎร์ธานี | | 21.7 | 5 | 27.5 | 33.4 | 22.9 | 79.0 | 4.3 | |
| นครศรีธรรมราช | | 35.9 | 5 | 27.0 | 32.3 | 22.9 | 84.9 | 3.1 | |
| พัทลุง | | 28.2 | 2 | 27.4 | 31.9 | 24.2 | 81.2 | 4.5 | |
| คอหงส์ | | 6.6 | 4 | 27.9 | 32.4 | 23.8 | 74.4 | 4.8 | |
| ยะลา | | 20.6 | 6 | 27.4 | 34.1 | 22.3 | 75.3 | 4.9 | |
| หมายเหตุ T หมายถึง ฝนเล็กน้อยวัดปริมาณไม่ได้ | | | | | | | | | |



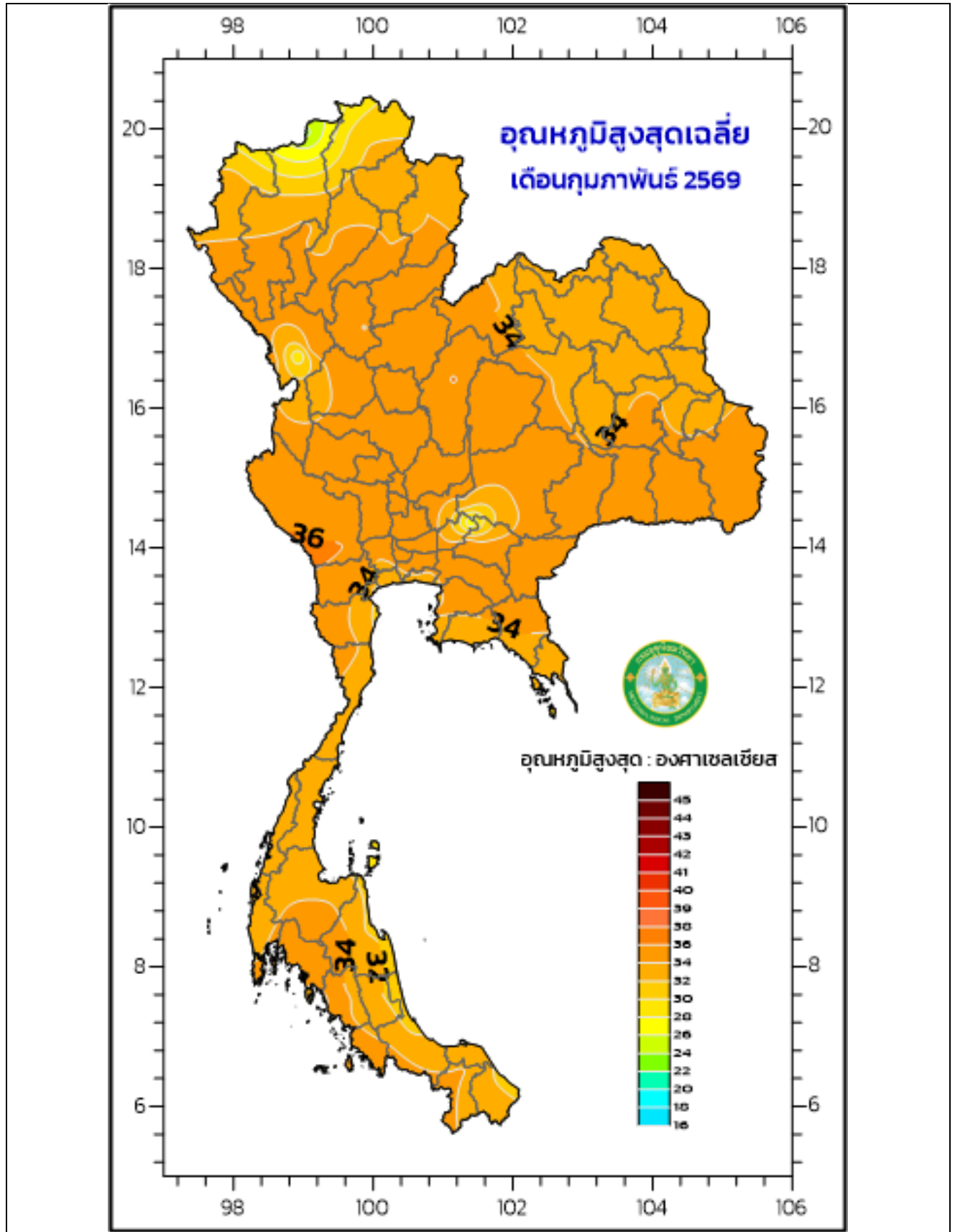
รูปที่ 4 แผนที่แสดงปริมาณฝน เดือนกุมภาพันธ์ 2569



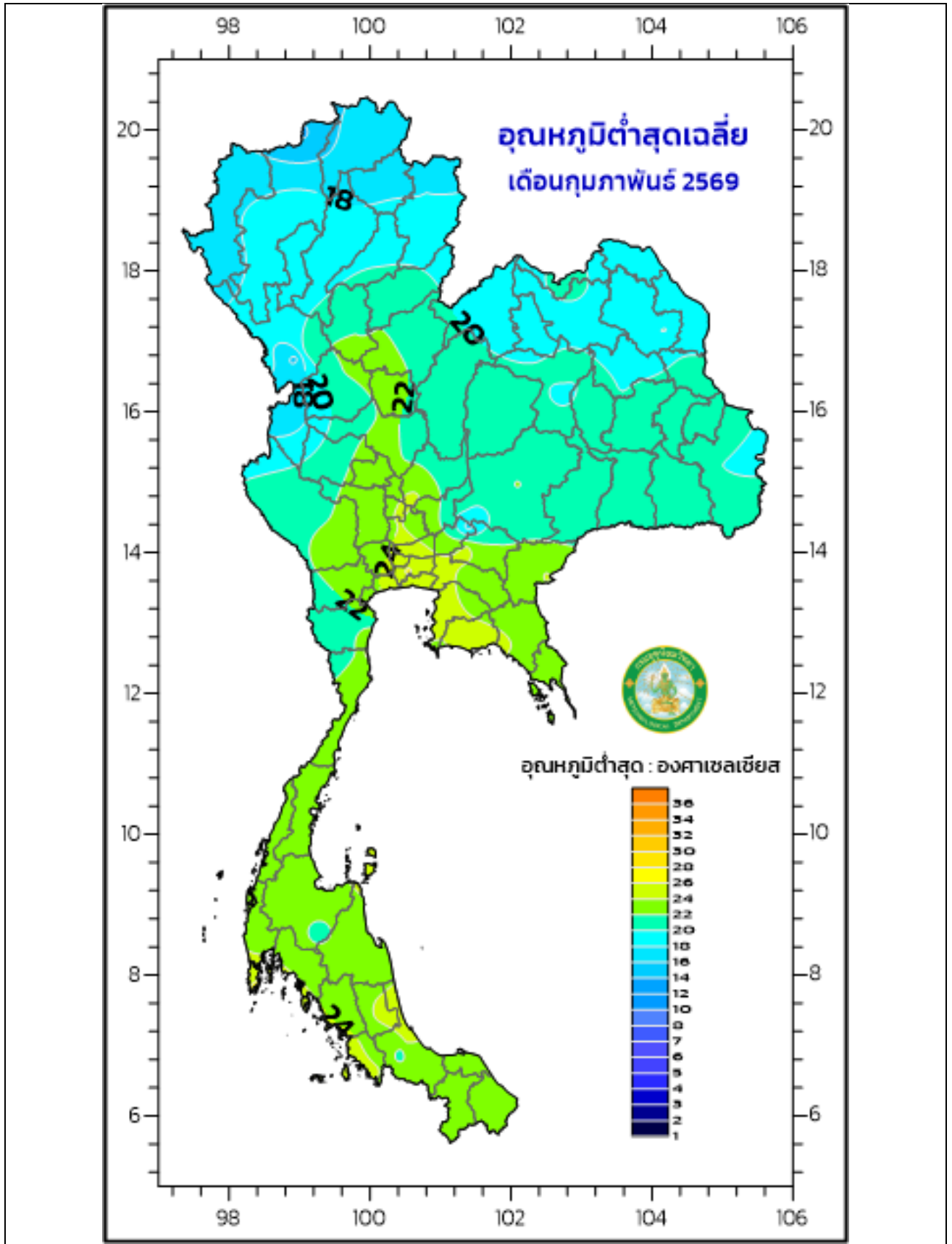
รูปที่ 5 แผนที่แสดงจำนวนวันที่มีฝนตก เดือนกุมภาพันธ์ 2569



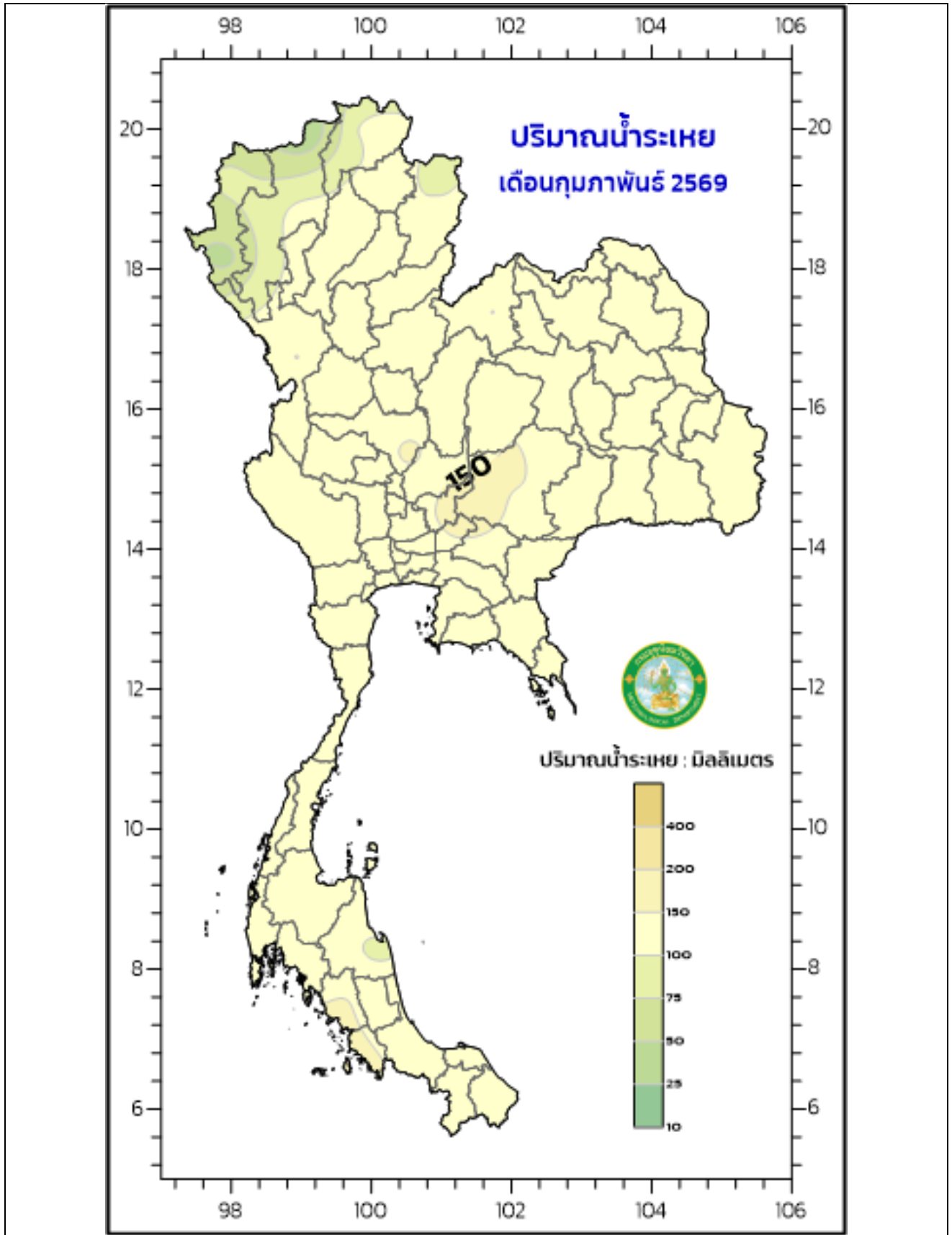
รูปที่ 6 แผนที่แสดงอุณหภูมิจเฉลี่ย เดือนกุมภาพันธ์ 2569



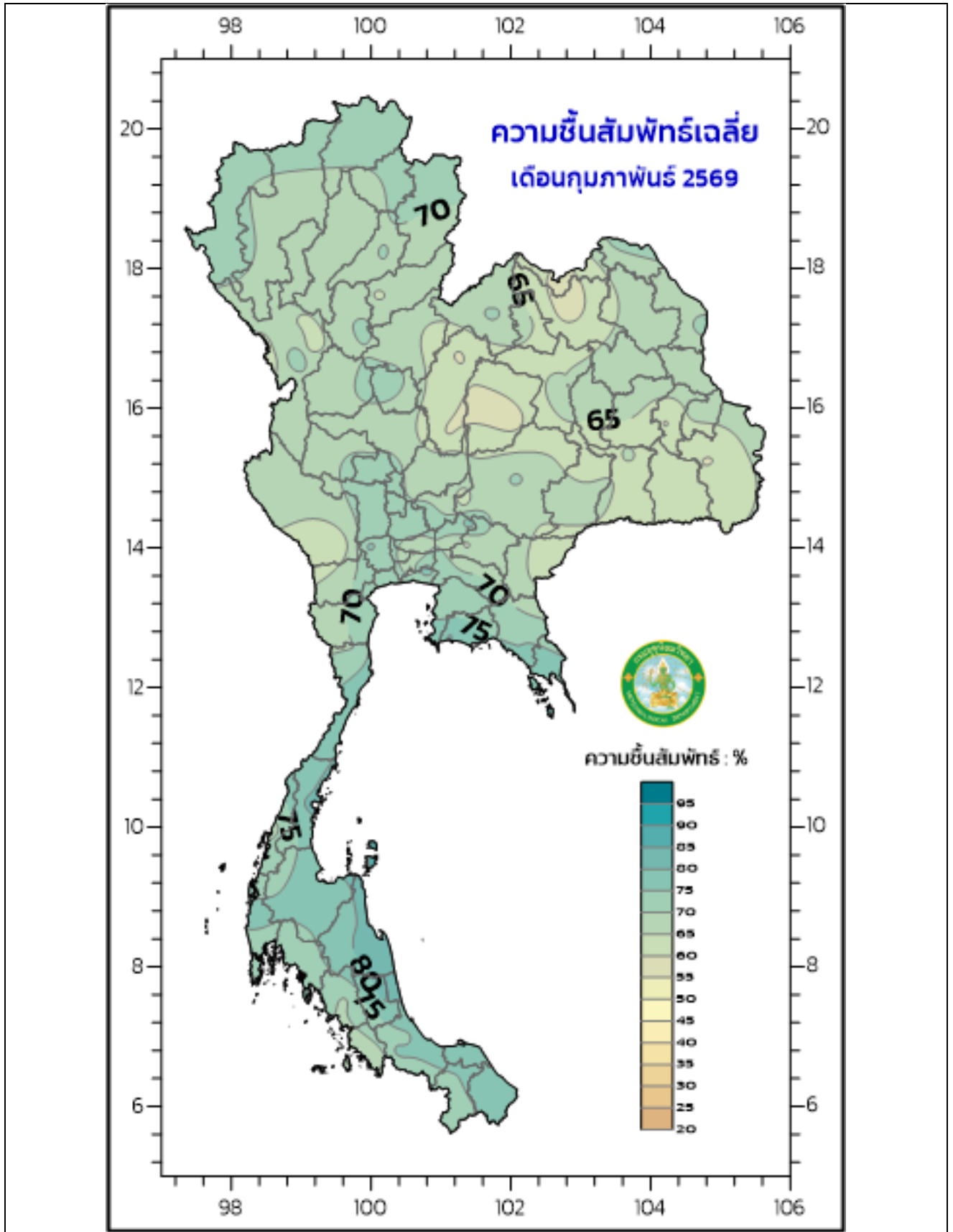
รูปที่ 7 แผนที่แสดงอุณหภูมิตั้งสูงสุดเฉลี่ย เดือนกุมภาพันธ์ 2569



รูปที่ 8 แผนที่แสดงอุณหภูมิต่ำสุดเฉลี่ย เดือนกุมภาพันธ์ 2569



รูปที่ 9 แผนที่แสดงปริมาณน้ำระเหย เดือนกุมภาพันธ์ 2569



รูปที่ 10 แผนที่แสดงความขึ้นสัมพัทธ์เฉลี่ย เดือนกุมภาพันธ์ 2569

รายงานสถานการณ์ศัตรูพืชระบาด เดือนกุมภาพันธ์ 2569

สำนักงานเกษตรจังหวัด กระทรวงเกษตรและสหกรณ์ รายงานสถานการณ์การระบาดของศัตรูพืชในพืชเศรษฐกิจเดือนกุมภาพันธ์ 2569 ดังนี้

1. ศัตรูข้าว

พื้นที่ปลูกข้าวมีทั้งหมด 76 จังหวัด จำนวน 24,805,363 ไร่ พบการระบาด ดังนี้

- 1.1 เพลี้ยกระโดดสีน้ำตาล มีแนวโน้มการระบาดลดลง โดยพบการระบาด 86 ไร่ การระบาดส่วนใหญ่พบในข้าวอายุมากกว่า 60 วัน
- 1.2 หนอนห่อใบข้าว มีแนวโน้มการระบาดลดลง โดยพบการระบาด 848 ไร่ การระบาดส่วนใหญ่พบในข้าวอายุ 40-60 วัน
- 1.3 เพลี้ยไฟข้าว มีแนวโน้มการระบาดเพิ่มขึ้น โดยพบการระบาด 47 ไร่ การระบาดส่วนใหญ่พบในข้าวอายุมากกว่า 60 วัน
- 1.4 เพลี้ยจักจั่นสีเขียว มีแนวโน้มการระบาดคงที่ โดยพบการระบาด 3 ไร่ การระบาดส่วนใหญ่พบในข้าวอายุมากกว่า 60 วัน
- 1.5 หนอนกอข้าว มีแนวโน้มการระบาดลดลง โดยพบการระบาด 47 ไร่ การระบาดส่วนใหญ่พบในข้าวอายุน้อยกว่า 60 วัน
- 1.6 โรคไหม้ข้าว มีแนวโน้มการระบาดเพิ่มขึ้น โดยพบการระบาด 552 ไร่ การระบาดส่วนใหญ่พบในข้าวอายุมากกว่า 40 วัน
- 1.7 โรคขอบใบแห้ง มีแนวโน้มการระบาดเพิ่มขึ้น โดยพบการระบาด 49 ไร่ การระบาดส่วนใหญ่พบในข้าวอายุมากกว่า 60 วัน
- 1.8 โรคใบสีส้ม มีแนวโน้มการระบาดคงที่ โดยพบการระบาด 9 ไร่ การระบาดส่วนใหญ่พบในข้าวอายุ 40-60 วัน
- 1.9 โรคใบขีดสีน้ำตาล มีแนวโน้มการระบาดคงที่ โดยพบการระบาด 40 ไร่ การระบาดส่วนใหญ่พบในข้าวอายุมากกว่า 60 วัน

2. ศัตรูมันสำปะหลัง

พื้นที่ปลูกมันสำปะหลังมีทั้งหมด 54 จังหวัด จำนวน 7,460,315 ไร่ พบการระบาด ดังนี้

- 2.1 เพลี้ยแป้งมันสำปะหลัง มีแนวโน้มการระบาดเพิ่มขึ้น โดยพบการระบาด 3,078 ไร่ การระบาดส่วนใหญ่พบในมันสำปะหลังอายุมากกว่า 8 เดือน
- 2.2 ไรแดง มีแนวโน้มการระบาดเพิ่มขึ้น โดยพบการระบาด 40,349 ไร่ การระบาดส่วนใหญ่พบในมันสำปะหลังอายุ 3-5 เดือน
- 2.3 โรคพุ่มแจ้ มีแนวโน้มการระบาดลดลง โดยพบการระบาด 9,891 ไร่ การระบาดส่วนใหญ่พบในมันสำปะหลังอายุมากกว่า 8 เดือน

- 2.4 โรคโคเนน่าหัวเน่า มีแนวโน้มการระบาดคงที่ โดยพบการระบาด 50 ไร่
การระบาดส่วนใหญ่พบในมันสำปะหลังอายุ 6-8 เดือน
- 2.5 โรคใบด่างมันสำปะหลัง มีแนวโน้มการระบาดลดลง โดยพบการระบาด 794,502 ไร่
การระบาดส่วนใหญ่พบในมันสำปะหลังอายุมากกว่า 6 เดือน
- 2.6 โรคใบไหม้ มีแนวโน้มการระบาดคงที่ โดยพบการระบาด 292 ไร่
การระบาดส่วนใหญ่พบในมันสำปะหลังอายุ 3-5 เดือน
3. ศัตรูอ้อย
- พื้นที่ปลูกอ้อยมีทั้งหมด 45 จังหวัด จำนวน 4,212,213 ไร่ พบการระบาด ดังนี้
- 3.1 โรคใบขาวอ้อย มีแนวโน้มการระบาดเพิ่มขึ้น โดยพบการระบาด 16,851 ไร่
การระบาดส่วนใหญ่พบในอ้อยอายุมากกว่า 9 เดือน
- 3.2 หนอนกออ้อย มีแนวโน้มการเพิ่มขึ้น โดยพบการระบาด 1,432 ไร่
การระบาดส่วนใหญ่พบในอ้อยอายุมากกว่า 9 เดือน
- 3.3 โรคเส้ดำ มีแนวโน้มการระบาดลดลง โดยพบการระบาด 156 ไร่
การระบาดส่วนใหญ่พบในอ้อยอายุน้อยกว่า 4 เดือน
- 3.4 ตัวงหนวดยาว มีแนวโน้มการระบาดคงที่ โดยพบการระบาด 16 ไร่
การระบาดส่วนใหญ่พบในอ้อยอายุ 4-9 เดือน
4. ศัตรูข้าวโพด
- พื้นที่ปลูกข้าวโพดมีทั้งหมด 53 จังหวัด จำนวน 1,122,861 ไร่ พบการระบาดของหนอนกระทู้ข้าวโพด
ลายจุด มีแนวโน้มการระบาดลดลง โดยพบการระบาด 53 ไร่ ส่วนใหญ่พบการระบาดแบบรุนแรงน้อย
5. ศัตรูสับปะรด
- พื้นที่ปลูกสับปะรดมีทั้งหมด 49 จังหวัด จำนวน 506,421 ไร่ พบการระบาดของโรคเหี่ยว มีแนวโน้ม
การระบาดคงที่ โดยพบการระบาด 252 ไร่
6. ศัตรูมะพร้าว
- พื้นที่ปลูกมะพร้าวมีทั้งหมด 70 จังหวัด จำนวน 1,018,585 ไร่ พบการระบาด ดังนี้
- 6.1 หนอนหัวดำ มีแนวโน้มการระบาดลดลง โดยพบการระบาด 28,529 ไร่
ส่วนใหญ่พบการระบาดแบบรุนแรงน้อยถึงปานกลาง
- 6.2 แมลงดำหนาม มีแนวโน้มการระบาดลดลง โดยพบการระบาด 6,342 ไร่
ส่วนใหญ่พบการระบาดแบบรุนแรงน้อยถึงปานกลาง
- 6.3 ตัวงแรด มีแนวโน้มการระบาดลดลง โดยพบการระบาด 6,292 ไร่
- 6.4 ตัวงวง มีแนวโน้มการระบาดเพิ่มขึ้น โดยพบการระบาด 710 ไร่
- 6.5 ไรสีขามะพร้าว มีแนวโน้มการระบาดเพิ่มขึ้น โดยพบการระบาด 797 ไร่
7. ศัตรูปาล์มน้ำมัน
- พื้นที่ปลูกปาล์มน้ำมันมีทั้งหมด 69 จังหวัด จำนวน 5,440,623 ไร่ พบการระบาด ดังนี้

- 7.1 ดั้วแรต มีแนวโน้มการระบาดเพิ่มขึ้น โดยพบการระบาด 1,035 ไร่
- 7.2 โรคลำต้นเน่า มีแนวโน้มการระบาดลดลง โดยพบการระบาด 11,441 ไร่
- 7.3 หนอนปลอกเล็ก มีแนวโน้มการระบาดเพิ่มขึ้น โดยพบการระบาด 958 ไร่
- 7.4 โรคทะลายเน่า มีแนวโน้มการระบาดลดลง โดยพบการระบาด 1,060 ไร่
- 7.5 ดั้วกุหลาบ มีแนวโน้มการระบาดลดลง โดยพบการระบาด 403 ไร่
- 7.6 โรคใบจุด มีแนวโน้มการระบาดเพิ่มขึ้น โดยพบการระบาด 115 ไร่
- 7.7 โรคใบจุดสาหร่าย มีแนวโน้มการระบาดลดลง โดยพบการระบาด 4,131 ไร่
- 7.8 หนอนหัวดำ มีแนวโน้มการระบาดลดลง โดยพบการระบาด 380 ไร่

8. ศัตรูยางพารา

พื้นที่ปลูกยางพารามีทั้งหมด 68 จังหวัด จำนวน 18,615,352 ไร่ พบการระบาด ดังนี้

- 8.1 โรครากขาว มีแนวโน้มการระบาดลดลง โดยพบการระบาด 1,836 ไร่
- 8.2 โรคใบร่วง มีแนวโน้มการระบาดลดลง โดยพบการระบาด 2,324 ไร่
- 8.3 โรคใบร่วงชนิดใหม่ยางพารา มีแนวโน้มการระบาดเพิ่มขึ้น โดยพบการระบาด 1,564,224 ไร่
- 8.4 โรคหน้ำยางแห้ง มีแนวโน้มการระบาดคงที่ โดยพบการระบาด 6,044 ไร่

9. กาแฟ

พื้นที่ปลูกกาแฟมีทั้งหมด 59 จังหวัด จำนวน 116,031 ไร่ พบการระบาดดังนี้

- 9.1 หนอนกาแฟสีแดง มีแนวโน้มการระบาดคงที่ โดยพบการระบาด 8 ไร่
- 9.2 มอดเจาะผลกาแฟ มีแนวโน้มการระบาดเพิ่มขึ้น โดยพบการระบาด 211 ไร่
- 9.3 หนอนเจาะกิ่ง มีแนวโน้มการระบาดลดลง โดยพบการระบาด 157 ไร่

10. ศัตรูทุเรียน

พื้นที่ปลูกทุเรียนมีทั้งหมด 77 จังหวัด จำนวน 1,378,512 ไร่ พบการระบาด ดังนี้

- 10.1 เพลี้ยแป้ง มีแนวโน้มการระบาดเพิ่มขึ้น โดยพบการระบาด 312 ไร่
- 10.2 เพลี้ยไฟ มีแนวโน้มการระบาดเพิ่มขึ้น โดยพบการระบาด 1,424 ไร่
- 10.3 โรครากเน่าโคนเน่า มีแนวโน้มการระบาดลดลง โดยพบการระบาด 4,665 ไร่
- 10.4 เพลี้ยไก่แจ้ทุเรียน มีแนวโน้มการระบาดเพิ่มขึ้น โดยพบการระบาด 1,211 ไร่
- 10.5 เพลี้ยหอยเกล็ด มีแนวโน้มการระบาดเพิ่มขึ้น โดยพบการระบาด 404 ไร่
- 10.6 เพลี้ยจักจั่นฝอย มีแนวโน้มการระบาดเพิ่มขึ้น โดยพบการระบาด 748 ไร่
- 10.7 หนอนเจาะผล มีแนวโน้มการระบาดเพิ่มขึ้น โดยพบการระบาด 71 ไร่
- 10.8 โรคใบติดหรือใบไหม้ มีแนวโน้มการระบาดลดลง โดยพบการระบาด 580 ไร่
- 10.9 โรคไรแดง มีแนวโน้มการระบาดเพิ่มขึ้น โดยพบการระบาด 1,465 ไร่
- 10.10 โรคราดำ มีแนวโน้มการระบาดคงที่ โดยพบการระบาด 126 ไร่
- 10.11 โรคราสีชมพู มีแนวโน้มการระบาดเพิ่มขึ้น โดยพบการระบาด 187 ไร่
- 10.12 โรคใบจุดสาหร่าย มีแนวโน้มการระบาดลดลง โดยพบการระบาด 1,274 ไร่

- 10.13 หนองเจาะเมล็ด มีแนวโน้มการระบาดคงที่ โดยพบการระบาด 103 ไร่
- 10.14 มอดเจาะลำต้นทุเรียน มีแนวโน้มการระบาดเพิ่มขึ้น โดยพบการระบาด 175 ไร่
- 10.15 โรคผลเน่าทุเรียน มีแนวโน้มการระบาดคงที่ โดยพบการระบาด 14 ไร่
- 10.16 หนองกินใบ มีแนวโน้มการระบาดลดลง โดยพบการระบาด 239 ไร่
- 10.17 โรคกิ่งแห้ง มีแนวโน้มการระบาดลดลง โดยพบการระบาด 481 ไร่
- 10.18 โรคแอนแทรคโนส มีแนวโน้มการระบาดเพิ่มขึ้น โดยพบการระบาด 462 ไร่

11. ศัตรูลำไย

พื้นที่ปลูกลำไยมีทั้งหมด 77 จังหวัด จำนวน 1,209,941 ไร่ พบการระบาด ดังนี้

- 11.1 เพลี้ยแป้ง มีแนวโน้มการระบาดเพิ่มขึ้น โดยพบการระบาด 99 ไร่
- 11.2 โรคราดำ มีแนวโน้มการระบาดเพิ่มขึ้น โดยพบการระบาด 287 ไร่
- 11.3 โรคพุ่มไม้กวาด มีแนวโน้มการระบาดคงที่ โดยพบการระบาด 223 ไร่
- 11.4 หนองคืบกินใบ มีแนวโน้มการระบาดคงที่ โดยพบการระบาด 27 ไร่
- 11.5 ไรกำมะหยี่ มีแนวโน้มการระบาดคงที่ โดยพบการระบาด 30 ไร่
- 11.6 หนองม้วนใบ มีแนวโน้มการระบาดคงที่ โดยพบการระบาด 43 ไร่
- 11.7 มวนลำไย มีแนวโน้มการระบาดคงที่ โดยพบการระบาด 11 ไร่

12. ศัตรูมังคุด

พื้นที่ปลูกมังคุดมีทั้งหมด 68 จังหวัด จำนวน 305,231 ไร่ พบการระบาด ดังนี้

- 12.1 เพลี้ยไฟ มีแนวโน้มการระบาดเพิ่มขึ้น โดยพบการระบาด 298 ไร่
- 12.2 หนองกินใบ มีแนวโน้มการระบาดเพิ่มขึ้น โดยพบการระบาด 633 ไร่
- 12.3 หนองซอนใบ มีแนวโน้มการระบาดเพิ่มขึ้น โดยพบการระบาด 337 ไร่
- 12.4 โรคใบจุด มีแนวโน้มการระบาดเพิ่มขึ้น โดยพบการระบาด 252 ไร่
- 12.5 โรคใบจุดสาหร่าย มีแนวโน้มการระบาดลดลง โดยพบการระบาด 542 ไร่

13. ศัตรูเงาะ

พื้นที่ปลูกเงาะมีทั้งหมด 72 จังหวัด จำนวน 143,481 ไร่ พบการระบาด ดังนี้

- 13.1 เพลี้ยแป้ง มีแนวโน้มการระบาดคงที่ โดยพบการระบาด 244 ไร่
 - 13.2 โรคใบจุดสาหร่าย มีแนวโน้มการระบาดลดลง โดยพบการระบาด 221 ไร่
 - 13.3 โรคราแป้ง มีแนวโน้มการระบาดเพิ่มขึ้น โดยพบการระบาด 84 ไร่
 - 13.4 หนองคืบกินใบ มีแนวโน้มการระบาดลดลง โดยพบการระบาด 179 ไร่
-

แหล่งข้อมูล

- ส่วนอุตสาหกรรมเกษตร กองพัฒนาอุตสาหกรรม กรมอุตสาหกรรม
- ศูนย์ภูมิอากาศ กองพัฒนาอุตสาหกรรม กรมอุตสาหกรรม
- ศูนย์เทคโนโลยีสารสนเทศ กองบริการดิจิทัลอุตสาหกรรม กรมอุตสาหกรรม
- กรมส่งเสริมการเกษตร กระทรวงเกษตรและสหกรณ์